

## THE OLDEST SENSER WITH INSCRIPTIONS FROM THE SVETITSKHOVELI CATHEDRAL

უძველესი წარწერებიანი საცეცხლური სვეტიცხოვლის საკათედრო ტაძრიდან

**JOSEPH BITCHIKASHVILI**

Chairman of the historical department of the “House of Bagrationi Society”,  
Chairman of the “Genealogical and Heraldic Society of Georgia”.

Tbilisi, Georgia.

ORCID ID: 0009-0000-7133-5180

(+995) 557 56 39 93 adarnase3@gmail.com

**RAUL CHAGUNAVA**

Honorary Academician of the Engineering Academy of Georgia,  
Doctor of Chemical Sciences, Professor.

Tbilisi, Georgia

### Abstract

The purpose of this article is to present one of the oldest inscribed censers from Svetitskhovli Cathedral to the general readership. In particular, the article includes the inscription of the Catholicos of Kartli, Eusuki (887-908), on the censer and information about it.

Based on historical sources, it is clear that the censer with inscriptions was made at the turn of the 9th-10th centuries by the order of the Catholicos of Kartli, Eusuki, and was donated by him to the Svetitskhovli Cathedral of Mtskheti.

The article also describes the biblical stories imprinted on the crucifix.

**Keywords:** Catholicos Eusuki of Kartli, Svetitskhovli Cathedral of Mtskheti, censer.

**იოსებ ბიჭიკაშვილი**

„ბაგრატოვანთა სახლის“ ისტორიული განყოფილების ხელმძღვანელი,  
„საქართველოს გენეალოგიის და ჰერალდიკის  
საზოგადოების“ თავმჯდომარე.

საქართველო. თბილისი,

ORCID ID: 0009-0000-7133-5180

(+995) 557 56 39 93 adarnase3@gmail.com

**რაულ ჩაგუნავა**

საქართველოს საინჟინრო აკადემიის საპატიო აკადემიკოსი,  
ქიმიის მეცნიერებათა დოქტორი, პროფესორი.

საქართველო, თბილისი

### აბსტრაქტი

ამ სტატიის მიზანია მკითხველთა ფართო საზოგადოებას წარედგინოს ერთ-ერთი უძველესი წარწერებიანი საცეცხლური სვეტიცხოვლის საკა-

თედრო ტაძრიდან. კერძოდ, სტატიაში მოყვანილია ქართლის კათალიკოსის ევსუქის (887-908) წარწერა საცეცხლურზე და ცნობები მის შესახებ.

ისტორიულ წყაროებზე დაყრდნობით ირკვევა, რომ წარწერებიანი საცეცხლური დამზადებულია IX-X საუკუნეების მიჯნაზე, ქართლის კათალიკოსის ევსუქის დაკვეთით და შეწირულია მის მიერ მცხეთის სვეტიცხოვლის საკათედრო ტაძრისათვის.

სტატიაში, ასევე აღწერილია საცეცხლურზე აღბეჭდილი ბიბლიური სიუჟეტები.

**საკვანძო სიტყვები:** ქართლის კათალიკოსი ევსუქი, მცხეთის სვეტიცხოვლის საკათედრო ტაძარი, საცეცხლური.

### შესავალი

სახელმწიფო ისტორიულ-კულტურულ მუზეუმ-ნაკრძალში „მოსკოვის კრემლი“-ს იარაღთა პალატის ფონდში ინახება ერთ-ერთი უძველესი ქართული საცეცხლური. ეს საცეცხლური ქართლის კათალიკოს ევსუქის (887-908) დაკვეთით დამზადებულია IX-X საუკუნეების მიჯნაზე. ქართლის კათალიკოსმა ეს საცეცხლური შესწირა მცხეთის სვეტიცხოვლის საკათედრო ტაძარს („კათოლიკე ეკლესიას“). საცეცხლურზე მოყვანილი კათალიკოს ევსუქის ასომთავრული ვოტივური წარწერა. ამ სახელის მქონე ქართლის კათალიკოსი ცნობილია „მოქცევაჲ ქართლისაჲ“-ს კათალიკოსთა სიიდან. შატბერდული ნუსხის მიხედვით, ევსუქი ქართლის ერისმთავრის სტეფანოზ II ადარნასეს-მის თანამედროვე „ევნონისითგან მომართ“ რიგით მე-15 მწყემსმთავარი იყო, რომლის შემდგომ „მცხეთას“ (ქართლის საკათალიკოსოს) განაგებდნენ ჯერ ბასისი (მე-16), შემდეგ კი მიქაელ (მე-17), დავით (მე-18) და არსენ (მე-19) კათალიკოსები.

საცეცხლურის წარწერაში მოხსენიებული ევსუქი ადასტურებს „მოქცევაჲ ქართლისაჲ“-ს კათალიკოსთა სიის უტყუარობას და ამ საეკლესიო ჭურჭლის სახით, საქმე გვაქვს ქრონოლოგიურად ყველაზე ადრეულ ეპიგრაფიკულ ძეგლთან, რომელშიც ქართლის კათალიკოსის სახელი მოიხსენიება.

ბოლო დრომდე ევსუქი კათალიკოსი „მოქცევაჲ ქართლისაჲ“-ს შატბერდული ნუსხით იყო ცნობილი. აკადემიკოს ზაზა ალექსიძის მიერ გამოვლენილ იქნა ამ თხზულების ახალი, სინური ნუსხა, რომლის კათალიკოსთა სიაც შატბერდულთან შედარებით, სამი მწყემსმთავრით ადრე მთავრდება. ეს სია დამატებით ცნობებს გვაწვდის როგორც ევსუქის, ისე მისი წინა კათალიკოსის არსენის შესახებ და გარკვეულ მინიშნებას შეიცავს მომდევნო კათალიკოსის ბასილის შესახებ. კერძოდ, ეს სამი რიგით 43-ე, 44-ე და 45-ე კათალიკოსი სიაში ასე არის მოხსენიებული: „არსენ დიდი: მე: ევსუქი, რომელმან გაახლა მცხეთა: მდ: ბასილი“.

### მეთოდები

კვლევა ძირითადად ეფუძნება ისტორიულ მეცნიერებაში აპრობირებულ კვლევის მეთოდებს: ემპირიული ანალიზი, შედარებით-ისტო-

რიული მეთოდი, არსებული წყაროების შესწავლა და მათი მონაცემების გათვალისწინების საფუძველზე კრიტიკული ანალიზის ხერხისა და ისტორიული წყაროების და სამეცნიერო ლიტერატურის შეჯერების საფუძველზე, დასკვნების გაკეთება.

### **შედეგები**

წყაროების დამოწმებისა და სამეცნიერო ლიტერატურის განხილვა-გაანალიზების საფუძველზე დასაბუთებულია, რომ ქართლის კათალიკოსი ევსუქი ცხოვრობდა და მოღვაწეობდა IX-X საუკუნეების მიჯნაზე.

საცეცხლურზე მოყვანილი ასომთავრული წარწერა, არის ქრონოლოგიურად ყველაზე ადრეული ეპიგრაფიკული ძეგლი, რომელშიც ქართლის კათალიკოსის სახელი მოიხსენიება.

### **მსჯელობა**

ღმერთის წინაშე მსხვერპლშეწირვა დედამიწაზე უძველესი დროიდან გაჩნდა, ხოლო შემდგომ, გაურკვეველი დროის მონაკვეთის გასვლის შემდეგ მოცემულმა რიტუალმა განიცადა ცვლილებები: ამ მოქმედებაში შევიდა არომატული ნივთიერებების გამოყენება. ძველ აღთქმაში ნათქვამია, რომ უფალმა თავად უბრძანა მოსეს, გაეკეთებინათ სპეციალური სამსხვერპლო კარავში (სკინიაში) მათი წმინდა საკმევლისათვის. ამ მიზნით მათ დაიწყეს გარკვეული ტიპის პატარა თასის, საცეცხლურის გამოყენება.

იუდაიზმში იგი გახდა კარვისა (სკინიისა) და ტაძრის ერთ-ერთი წმინდა ჭურჭელი, რომელიც გამოიყენებოდა საკმევლის დასაწვავად განსაკუთრებით საზეიმო შემთხვევებში იგი აღიქმებოდა, როგორც „სული წმიდის სურნელის“ ნიშანი და ბოროტი სულების განდევნისა და ღმერთისთვის ლოცვის აღსანიშნავად. მისი სარიტუალო გამოყენება გადავიდა პირველი ქრისტიანების ლიტურგიულ პრაქტიკაში და მას შემდეგ იგი გახდა ყველა ლიტურგიკული მსახურების განუყოფელი ნაწილი. თავდაპირველად, ამ საგანს არ ჰქონდა ზუსტი განმარტება. პირველი საეკლესიო მწერლები მას სხვადასხვანაირად უწოდებდნენ: thymiaterium, thuricremium, incensarium, fumigatorium. (Larousse, 1904:496).

ქრისტიანულ ღვთისმსახურებაში უძველესი დროიდან ერთ-ერთ ყველაზე გამოყენებად საეკლესიო ჭურჭელს საცეცხლური წარმოადგენდა. მასში ათავსებდნენ გაღვივებულ ნაკვერცხლებს, რომელთაც ზემოდან საკმევლის მარცვლები (მცენარეული არომატული ნივთიერება) ეყრება. ამ უკანასკნელის არასრული წვის, ე.ი. კმევის პირობებში, აკვამლების შედეგად გამოიყოფა სურნელება, რომელიც გარემო სივრცეს ავსებს. მოქმედების პრინციპის მიხედვით საცეცხლური ორგვარი ტიპის არის. ერთი ხელის საცეცხლურია, რომელიც ნაკვერცხლის გასაღვივებლად რხევაში მოყავთ მასზე მიბმული ჯაჭვების ან სახელურის საშუალებით. მეორე სტაციონარული ჭურჭელია, რომელიც ეკლესიის განსაზღვრულ ადგილებში იდგმება და უძრავ მდგომარეობაში კმევის პროცესის მიმდინარეობას უზრუნველყოფს.

ქრისტიანულ იკონოგრაფიაში საცეცხლორი არის წმიდა დიაკვნების სტეფანესა და ლავრენტის ატრიბუტი. ბიბლიური მღვდელმთავარი აარონიც საცეცხლორით იყო გამოსახული.

ჩვენ საშუალება მოგვეცა გავცნობოდით ძველი ქართული სტაციონარული საცეცხლორის ფოტოებს. ეს საცეცხლორი ამჟამად მოსკოვის კრემლის მუზეუმში ინახება და მისი საერთო ხედი ერთ-ერთ ფოტოსურათზე



სურ. 1. საცეცხლორის საერთო ხედი

გვაქვს წარმოდგენილი (იხ. სურ. 1). ძნელი სათქმელია, თუ როგორ და რა გზით აღმოჩნდა აღნიშნული საცეცხლორი რუსეთში, ამაზე პასუხის გაცემა ადვილი არ არის. მაგრამ ის ფაქტი, რომ ამდენი ხნის განმავლობაში ქართველებს მის შესახებ წარმოდგენა არ ჰქონდათ, მხოლოდ და მხოლოდ იმ გარემოებაზე მიუთითებს, რომ ეს საცეცხლორი (ისევე როგორც მრავალი სხვა საეკლესიო აღჭურვილობა) უკანონოდ უნდა ყოფილიყო გატანილი საქართველოდან რუსეთში. ასევე, შესაძლებელია, რომ ერთ შემთხვევაში საეკლესიო აღჭურვილობა შეიძლება სპარსელთა შაჰების საომარი ნადავლი ყოფილიყო, საქართველოში შემოსევების დროს XVI-XVIII საუკუნეებში. მეორეში - ქართველი მეფეების საელჩო საჩუქრები რუს ხელმწიფეებისადმი, მაგალითად, თეიმურაზ I-ის (1589-1663) დროს, მესამეში - ისინი რუსეთში აღმოჩნდნენ იქ მოსულ ქართველ მეფეებთან, მაგალითად, არჩილ II-თან (1661-1698) და ვახტანგ VI-თან (1716-1724) ერთად (Дворянские роды Российской империи, 1996:42-48; ბიჭიკაშვილი. ბაგრატიონები. 2016:25,80; ბიჭიკაშვილი. ბაგრატიონები (გენეალოგია).2016:97,111,112, Tab. 6; 401,402,406-407,413-414, ტაბ. 23; J.Bichikashvili. The Bagrationi Dynas ty.2021:27,28,114,233,244,509, Tab. 6; 539,540, Tab. 23).



საცეცხლურისსაერთოხედისფოტოდანჩანს,რომისერთიფირფიტიდან გამოწნევით მიღებულ თასს კი არ წარმოადგენს (როგორც, მაგალითად, ბედიის ცნობილი თასი), არამედ 4 მოხრილი ვერცხლის ფირფიტისგან შედგენილ ჭურჭელს. ვერცხლის მასიურ სადგარზე დამაგრებულია ასევე 4 მასიური ვერცხლის ზოლი, რაც ერთგვარ ხისტ კარკასს ქმნის. აღნიშნული მოხრილი ფირფიტები, რომლებზედაც ბიბლიური - ძველი და ახალი აღთქმის სიუჟეტებია გამოწნევით გამოსახული, მოქლონებით ამ ზოლებზე არის დამაგრებული. საცეცხლურის ეს შედგენილი გარე ზედაპირი თავდაპირველად, როგორც ეტყობა მოოქროვებული იყო, მაგრამ დროთა განმავლობაში ოქროს ეს ფენა გადავიდა და მისი კვალი მხოლოდ საცეცხლურის ზოგიერთ ადგილს შემორჩა.

საცეცხლურის ბიბლიურ და ევანგელისტურ სიუჟეტები, წარმოადგენენ ფიგურალურ გამოსახულებებს. სიუჟეტის ყველა მოქმედ პერსონაჟს (ანგელოზებისა და მთავარანგელოზების გარდა) დატანილი აქვთ წარწერები მათი სახელების შესახებ, რომლებიც დაწერილი ძველი ქართული ასომთავრული დამწერლობით.

ოთხი ფირფიტიდან ერთერთს ამშვენებს „მოციქულთა საქმენი“-დან აღებული სცენა: „წმინდა სტეფანეს ქვით ჩაქოლვა“ (სურ. 2). პირველი



სურ. 2. „წმინდა სტეფანეს ქვით ჩაქოლვა“

ქრისტიანი მოწამე, წმინდა სტეფანე, რომელიც დიასპორის ებრაელებიდან ჩამოვიდა, მიიყვანეს სინედრიონის სასამართლოში და ჩაქოლეს (ლაპიდაცია) იერუსალიმში ქრისტიანული ქადაგებისთვის. (საქმენი, 7:58-60). მოვლენა დაახლოებით 33-36 წლებში მოხდა. მახარებლის ლუკას მიერ დაწერილი რამდენიმე თავი მას ეძღვნება მოციქულთა საქმენებში (საქმენი, 6-8).

საცეცხლურის ფირფიტაზე მარჯვნივ გამოსახულია სტეფანე ქვების სეტყვის ქვეშ დავარდნილი, რომელიც მომაკვდავის ჟამს ღმერთს მიმართა ლოცვით: „უფალო იესო, ნუ მიაწერ მათ ამ ცოდვას და მიიღე ჩემი სული“ (საქმენი, 7:59).

ზეციდან ჩამომავალი ანგელოზი ჩქარობს მოწამის თავზე გვირგვინის დადებას. მარცხნივ, კლავდიუსი ზის ტახტზე. მას ცალ ხელში კვერთხი უჭირავს, მეორეში კი ქვა. მის ზემოთ ორი ფიგურაა, რომლებიც წმინდანის აღსრულებაში აქტიურ მონაწილეობას იღებენ. მარჯვნივ გამოსახულია სავლე.

ახალგაზრდობაში სავლე იყო სინედრიონის ერთ-ერთი მთავარი წევრის, გამალიელის სწავლების მიმდევარი: **„მე ვარ იუდეველი კაცი, კილიკიის ტარსონში ამ ქალაქში გამალიელის ფერხთით აღზრდილი და მამათა რჯულში ზედმიწევნით განსწავლული, ღვთის ისეთივე მოშურნე, როგორც დღეს ხართ ყველანი“** (საქმენი, 22:3). ძალზე აღვირახსნილი ტემპერამენტის მქონე, მონაწილეობდა სინაგოგის სხვადასხვა ცხარე იდეოლოგიურ კამათში.

„მოციქულთა საქმენი“-ის 7-9 თავებში საუბარია მასზე, როგორც ადრეული ქრისტიანული ეკლესიის დევნის აქტიურ მონაწილეზე. აპოკრიფული ცნობების თანახმა, სავლე ესწრებოდა პირველმოწამე სტეფანეს სიკვდილით დასჯას (საქმენი, 7:58). შემდგომში, უფალმა, რომელმაც მასში დაინახა **„თავისთვის რჩეული ჭურჭელი“**, სასწაულებრივად მოუწოდა მას მსახურებისთვის (საქმენი, 22:5-14).

სავლეს სახელით ქრისტიანობის ერთ-ერთი გულმოდგინე პროპაგანდისტი გახდა, მან თავი მიუძღვნა სამოციქულო მისიას. ეპისტოლეები, რომლებიც მან დაუწერა თემებსა და ცალკეულ პირებს, წარმოადგენს ახალი აღთქმის მნიშვნელოვან ნაწილს, რომელიც წარმოადგენს ქრისტიანული სწავლების ერთ-ერთ მნიშვნელოვან ტექსტს.

ამ ფირფიტის პერსონაჟების სახელების ასოები შედგენილია იმ ადგილის შესაძლებლობების შესაბამისად, სადაც ისინი დაიწერა. მაშასადამე, სავლეს სახელი მდებარეობს კლავდიუსის გვერდით, ხოლო მისი - ფარისევლის ხელის ქვეშ. თუმცა უცნობია ჩვენი წელთაღრიცხვით I საუკუნის რომელი ისტორიული ფიგურა. (ტახტზე მჯდომარე) არის გამოსახული. პირველი შთაბეჭდილება ამ სურათს აკავშირებს რომის იმპერატორ კლავდიუსთან.

თუმცა სრულიად მოულოდნელად აღმოჩნდა, რომ ტახტზე მჯდომი ათასისთავი კლავდიუსი აღმოჩნდა. მთელი ეს სცენა დაწვრილებით არის გაანალიზებული ქართული მწერლობის შესანიშნავ ძეგლში **„სინური მრავალთავი“** (სინური მრავალთავი 864 წლისა. 1959; იმნაიშვილი. სინური მრავალთავი. 1975).

სიუჟეტი ასე ვითარდება: **„ნეტარი“** სტეფანე მიჰყავთ პონტიუს პილატესთან, რომელმაც **„დაიბანა ხელები“**, როგორც ეს უკვე იესო ქრისტეს შემთხვევაში იყო, გაგზავნა იგი სარდალ კლავდიუსთან. მთავარ ცენტურიონს აშკარად ჰქონდა სტეფანეს განკითხვის უფლება. იქ მოვიდა სავლე ფარისეველი, **„რომელსა აქუნდა ჯელმწიფება შეკრვად და შესხმად საპყრობილესა ყოველთათვის, რომელნი სახელ-სდებდენ ქრისტესა“**.

მსჯავრდებულის წარმომავლობისა და მისი ახალი რწმენის შესახებ ტენდენციური დაკითხვის შემდეგ, სტეფანე გაიყვანეს ქალაქის გალავანში და დაიწყეს ჩაქოლვა (სინური მრავალთავი 864 წლისა. 1959:59,60).

„მოციქულთა საქმენი“-ს ტექსტის მიხედვით, სავლეს ქმედებები სიკვდილით დასჯის დროს შემოიფარგლებოდა მხოლოდ „მოწმეების“

ტანსაცმლის შენახვით. მაგრამ „სინური მრავალთავი“-ს ტექსტის მიხედვით, აშკარაა, რომ მან უშუალო მონაწილეობა მიიღო პირველი მოწამის აღსრულებაში. მას და კლავდიუსს ხელში ქვეები აქვთ.

ეს კომპოზიციური ნიუანსი ხაზს უსვამს მათ დამოკიდებულებას ქრისტიანების, როგორც მტრების მიმართ. მხოლოდ სტეფანს და ანგელოზს აქვთ შარავანდები. სწორედ ეს სიუჟეტი უძველესი ქართული წერილობითი წყაროდან გახდა საფუძველი განსახილველი უძველესი ძეგლის მეტაფორული კომპოზიციის ილუსტრირებისთვის.

მეორე ფირფიტაზე, მის ცენტრში, ეკლესიაში დგას ჯაჭვებზე დაკიდებული საცეცხლური, რომელსაც ებრაელი მღვდელმთავარ აარონს ხელით უჭირავს (სურ. 3).



სურ. 3. აარონი საცეცხლურით ხელში და მთავარანგელოზი გაბრიელი

ძველი აღთქმა მიუთითებს, რომ უფალმა ის აირჩია საკურთხეველზე რიტუალური საკმევლისთვის. „და დასდგა იგი წინაშე კრეტსაბმელისა, რომელი არს კიდობანსა ზედა საწამებელთასა, რომელთა შინა გეცნობებოდი მე შენ მუნ. და აკუმოს მას ზედა აჰრონ საკუმეველი შეზავებული წყლითა განთიად-განთიად, რაჟამს განჰმზადებდეს სასანთლეთა, აკუმოს მას ზედა სამარადისოდ. და რაჟამს აღანთებდეს აჰრონ სასანთლესა, მწუხრი აკუმოს მას ზედა საკუმეველი სამიმდემო მარადის წინაშე უფლისა ნათესავსა შინა მათსა“ (გამოსვლა, 30:7-9). მის ვინაობას, გარდა საცეცხლურისა ხელში, აზუსტებს წარწერა თავის მარჯვნივ.

აარონის კლასიკური ქრისტიანული იკონოგრაფია მე-10 საუკუნის შემდეგ განვითარდა. ბიბლიური მღვდელმთავარი გამოსახული იყო როგორც ჭაღარა და გრძელწვერა მოხუცი, სამღვდელო სამოსით, რომელსაც ავსებდა მუდმივი სამკერდე მკერდზე, კვერთხით (ზოგჯერ აყვავებული) და საცეცხლურით (ან ყუთით) ხელში, ხოლო თავზე ატარებს ერთგვარ თავსაბურავს - ტურბანს ან პაპის ტიარას.



ქართულ ხელოვნებაში მღვდელმთავრის გამოსახულების ანალოგიური ინტერპრეტაცია ჩანს ქართლის და კახეთის მეფის თეიმურაზ II-ის (1732-1762) კვერთხის მინანქრის კვერთხზე, რომელიც საქართველოს ხელოვნების შ.ამირანაშვილის სახელობის მუზეუმის საგანძურში ინახება. (სურ. 4-4ა).



სურ. 4-4ა. მეფე თეიმურაზ II-ის კვერთხის თავი. აარონის გამოსახულება კვერთხზე

მარცხნივ მოყვანილი არის „სინათლის ანგელოზი“, მთავარანგელოზი გაბრიელი, კვერთხით, რომელსაც გვირგვინი აქვს ჰერალდიკური ლილიით და სარკის სფეროთი ხელში. სწორედ ეს კომპოზიცია აზუსტებს ამ თასის ფუნქციურ კავშირს თავყვანისმცემლობის ობიექტებთან - საცეცხლურთან.

მესამე და მეოთხე ფირფიტები ერთად უნდა განიხილებოდეს, რადგან ისინი დაკავშირებულია ერთი თემატური ხაზით. ძველი აღთქმის სიუჟეტი აღწერილია „წინასწარმეტყველ დანიელის წიგნში“.

მოვლენები ჩვენს წელთაღრიცხვამდე VI საუკუნემდე მიგვიყვანს, როდესაც ბაბილონის მეფემ დაიპყრო იერუსალიმი, რის შედეგადაც ბევრი ებრაელი ტყვედ ჩავარდა. ბაბილონში წაყვანილ ადამიანებს შორის იყვნენ კეთილშობილი ახალგაზრდები დანიელი, ანანია, აზარია და მიხაელი, „უნაკლო, შესახედავად მშვენიერი, ყველა სიბრძნეში დახელოვნებული, ნიჭიერი და სწავლის უნარიანი ყმაწვილები, რომელთაც შეეძლებოდათ მეფის კარზე სამსახურის გაწევა“ (დანიელი, 1:4). ეს ყმაწვილები მოეწონა მეფე ნაბუქოდონოსორს.

მეფემ ბრძანა, ეს წავლებინათ მათ ქალდეური სიბრძნე და აღეზარდა ისინი თავის კარზე. მაგრამ მათ, მამების რწმენის დაცვით, მიატოვეს სამეფო კარი და მკაცრი ცხოვრების წესით ცხოვრება დაიწყეს. ეს განსაკუთრებით ეხებოდა საკვებს: ისინი მხოლოდ ბოსტნულს ჭამდნენ და წყალს სვამდნენ. მეფე ნაბუქოდონოსორმა ბრძანა, გაეკეთებინათ უზარმაზარი „ოქროს ხატი“, რომელსაც ღვთიური პატივი უნდა მიეცათ.

წარმართული კერპის თავყვანისცემაზე უარის თქმის გამო, ანანია, აზარია და მისაილი სიკვდილით დასაჯეს - ცეცხლოვან ღუმელში ჩაადგეს. ახალგაზრდებმა ლოცვით მიმართეს ღმერთს. ამაღლებულმა ცეცხლმა დაწვა იქვე მდგარი ქალდეელი ჯალათები, გამოჩენილი ანგელოზი კი ახალგაზრდებს უვნებლად ინახავდა (დანიელი, 3:12-30).



დანიელი მსახურობდა რამდენიმე მეფის კარზე. მაგრამ სპარსეთის მეფის დარიოს I-ის (522-486) დროს, მისი შურიანი ხალხის ცილისწამების გამო, ის ლომების ბუნაგში ჩააგდეს, რომლებიც მას არ შეეხნენ.

ორივე ფირფიტა მრავალფიგურიანი კომპოზიციაა. ერთ-ერთ მათგანზე, ცენტრში, დანიელ წინასწარმეტყველი გამოსახულია მთელ სიმაღლეზე აწეული ხელებით (სურ. 5).

ორი ლომი მას ფეხზე ეკიდა, მისგან თავით მოშორებულნი. წინასწარ-



სურ. 5. დანიელ წინასწარმეტყველი აწეული ხელებით

მეტყველის მარჯვნივ არის მთავარანგელოზი მიქაელი, რომელსაც არ აქვს შესაბამისი ახსნა-განმარტებითი წარწერა, რადგან საცეცხლორის შემქმელს, იმის გამო, რომ ბუნებრივი ყოფნის გვერდით არის „**ვინც ღმერთს ჰგავს**“. წმინდანმა ეს არასაჭიროდ მიიჩნია.

მთავარანგელოზის სახელი რამდენჯერმე მოიხსენიება აპოკრიფულ „**წინასწარმეტყველ დანიელის წიგნში**“. მარცხენა ხელი უჭირავს კვერთხი, მეორე აწეულია დანიელის კურთხევით. მარცხნივ არის ფიგურა, ზურგს უკან წარწერის მიხედვით, წინასწარმეტყველი აბაკუმი.

სიუჟეტი აღებულია ძველი აღთქმის იმავე წიგნიდან, სადაც ნათქვამია, რომ როდესაც აბაკუმს მოხარშული და პური მიჰქონდა მომკვლელებისათვის, მთავარანგელოზმა მას თმაში წაუჭირა და ქალდეაში წაიყვანა. იქ ის ბუნაგში მოათავსეს დანიელთან, რომელიც ლომებთან იყო.

ამ უკანასკნელმა მადლობა გადაუხადა ღმერთს და უთხრა: „**გაიხსენე მე, ღმერთო და არ მიატოვე შენი მოყვარულები**“ (დანიელი, 14:33-39). ამ სცენის ყველა პერსონაჟის თავებს ამშვენებს შარავანდები.

კიდევ ერთი ფირფიტა წარმოადგენს ძველი აღთქმის სცენას „**სამი ახალგაზრდა ცეცხლოვან ღუმელში**“. ახალგაზრდები, ანანია, აზარია და მისაილი, წარმოდგენილები არიან, ისევე როგორც წინასწარმეტყველი დანიელი, აწეული ხელებით ლოცვის პოზაში, რომლებზეც მთავარანგელოზმა

ხელები და ფრთები გაშალა. ქვემოთ, ახალგაზრდების გვერდებზე, ცეცხლოვანი ენები ტრიალებს (სურ. 6).



სურ. 6. „სამი ახალგაზრდა ცეცხლოვან ღუმელში“

ყოველივე ზემოაღნიშნულიდან გამომდინარე, საცეცხლურზე ოთხი ფირფიტა წარმოადგენს შემდეგ კომპოზიციებს: „აარონი საცეცხლურით და მთავარანგელოზით“, „წმინდა სტეფანეს ქვებით ჩაქოლვა“, „დანიელ წინასწარმეტყველი ლომების ბუნაგში“ და „სამი ახალგაზრდა ცეცხლოვან ღუმელში“.

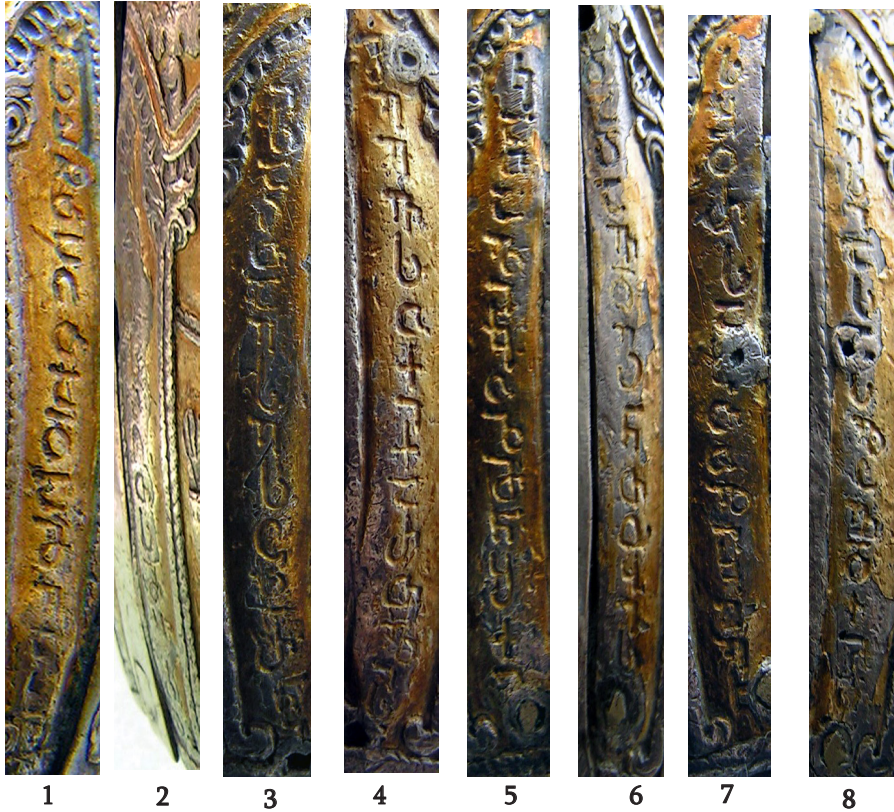
საცეცხლურის ფირფიტებზე მოყვანილ ზოგიერთ ბიბლიურ სიუჟეტს, განმარტებითი წარწერები აქვს დართული. საცეცხლურის წარწერები, რომლებიც მასიური ზოლების ორივე მხარეს ვერტიკალურად არის განთავსებული. სურათ 7-ზე მოგვყავს ამ წარწერების 8 ფოტო.

ქვემოთ მოგვყავს ეს ტექსტი ჩაწერილი სტრიქონებად და დაზიანებული ადგილების აღდგენით. პარალელულად ის წარმოდგენილი გვაქვს მხედრული დამწერლობით და ქარაგმების გახსნით:

- |                                     |  |
|-------------------------------------|--|
| 1. <b>† სეზღც იღც ზც ჰი [ღეღ]</b>   | 1. <b>ქ. ს(ა)ხ(ე)ლ(ი)თა ღ(მრთისა)თა მე [ოხ(ე)ზ(ი)]</b> |
| 2. <b>[ღც ზსც იღ-სეჟღღს]</b>        | 2. <b>[თა წმიდისა ღ(მრთის)მშობლი]</b>                  |
| 3. <b>სცაღც სე სცეჟაჟ</b>           | 3. <b>სამთა ესე ს(ა)ც(ე)ც(ო)ჯ(ო)ჯ(ი)რნი</b>            |
| 4. <b>ჰი უსღჟ† †ცაღ-სე</b>          | 4. <b>მე ევსოქი ქართლის(ა)</b>                         |
| 5. <b>ხცღც-სეჟღღსჟაჟ ს[ჟ]†[ჟაჟ]</b> | 5. <b>კათალიკოზმ(ა)ნ შ(ე)ქმ(ენ)</b>                    |
| 6. <b>ზც ზც-სეღც ღეღღს[სც]</b>      | 6. <b>და დავ(ა)დგ(ინენ) თოჯ[სსა]</b>                   |
| 7. <b>სეჟაჟ [ხც]ღეღ-სეჟი უხ</b>     | 7. <b>ს(ა)ყდრსა კ(ა)თოლიკე ეკ</b>                      |
| 8. <b>სე-სეღც სე-სეჟაჟ ხეღც.</b>    | 8. <b>ლესიასა ს(ა)ლ(ო)ც(ვე)ლ(ა)დ ჩ(ე)მდა.</b>          |

წარწერიდან ირკვევა, რომ საცეცხლური კათალიკოს ევსოქის (წერილობით წყაროში ევსუქის) დაკვეთით დამზადდა და მანვე შესწირა ის სვეტიცხოვლის კათედრალურ ტაძარს („კათოლიკე ეკლესიას“). ამ სახელის მქონე კათალიკოსი ცნობილია „მოქცევაჲ ქართლისაჲ“-ს კათალიკოსთა

სიიდან. შატბერდული ნუსხის მიხედვით, ევსოქი ქართლის ერისმთავრის სტეფანოზ II ადარნასეს-მის თანამედროვე „ვენონსითგან მომართ“ რიგით მე-15 მწყემსმთავარი იყო, რომლის შემდგომ „მცხეთას“ (ქართლის საკათალიკოსოს) განაგებდნენ ჯერ ბასისი (მე-16), შემდეგ კი მიქაელ (მე-17),



სურ. 7

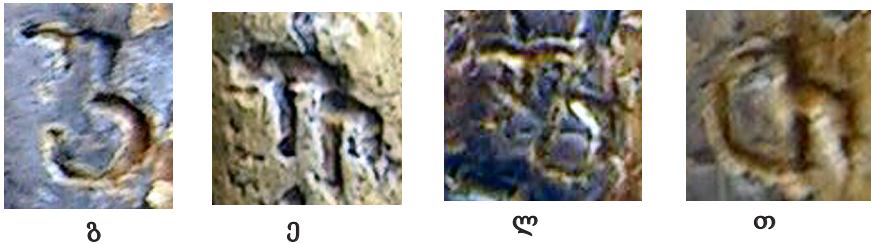
დავით (მე-18) და არსენ (მე-19) კათალიკოსები (ქართული აგიოგრაფიული ლიტერატურის ძეგლები, წ. I. 1963:97).

ვინაიდან ევსუქის წინა იერარქის არსენ დიდის კათალიკოსობის წლები „გრიგოლ ხანძთელის ცხოვრების“ საშუალებით საკმაოდ დიდი სიზუსტით 860-887 წლებით თარიღდება, ასეთივე სიზუსტით შეიძლება დათარიღდეს ევსუქის აღსაყრდრების წლად 887 წელი. თუმცა მისი მწყემსმთავრობის ხანგრძლიობასთან დაკავშირებით წლების სხვადასხვა ინტერვალები სახელდება (887-901) (საქართველოს მართლმადიდებელი ეკლესიის ენციკლოპედიური ლექსიკონი. 2007:289) ან (887-908) ([კ.კეკელიძე]. საქართველოს ეკლესიის მამამთავართა 1979:335.) ან (887-900) ([http://en.wikipedia.org/wiki/Catholicos-Patriarch\\_of\\_All\\_Georgia](http://en.wikipedia.org/wiki/Catholicos-Patriarch_of_All_Georgia)) და ა.შ., მაგრამ მისი კათალიკოსობა X საუკუნის დასაწყისამდე ეჭვს არ იწვევს და ამიტომაც უპირატესობა დასახელებული თარიღებიდან 887-908 წლებს შეიძლება მიენიჭოს.



საცეცხლურის წარწერაში კათალიკოს ევსუქის მოხსენიება თავისთავად აღძრავს კითხვას, არის ის IX ს-ის ბოლოსა და X ს-ის დასაწყისის მოღვაწე იერარქი, თუ წარწერა ამ სახელისმატარებელს ხვა კათალიკოსს გულისხმობს. ამ კითხვაზე პასუხის გაცემა კი საცეცხლურის პალეოგრაფიულ კვლევას შეუძლია და ჩვენც საკითხში გასარკვევად ეს მეთოდი გამოვიყენეთ.

წარწერის ზედაპირული დაკვირვებიდანაც კი ნათლად ჩანს, რომ ის IX-X საუკუნეებისათვის დამახასიათებელი ასომთავრული დამწერლობით არის შესრულებული. სწორედ ამ პერიოდში ასომთავრულმა დამწერლობამ ნუსხურისგან მთელი რიგი პალეოგრაფიული ნიშნები აითვისა (ქართული წარწერების კორპუსი, I. 1980:29; სვანეთის წერილობითი ძეგლები, ტ.II. 1988:161), რაც საცეცხლურის წარწერაშიც სათანადოდ აისახა. კერძოდ, **გ, ე, ლ, თ ასოებში** (სურ. 8) ზედა განივი ხაზი დამატებით მარცხნივ არის გაზიდული. დამატებითი ზედა ხაზის გარდა ასო **გ** ნუსხურის ანალოგიით მარცხნივ მორკალული ქვედა კიდურით არის წარმოდგენილი, ხოლო **ლ**



სურ. 8

ასოს (სურ. 8) ზოგჯერ ზედა განივი ხაზის და ქვედა წრის გამაერთიანებელი ყელი შემოკლებული და მარცხნივ გადახრილი აქვს. გარდა ამისა, IX-X სს-ს და X ს-ის დასაწყისის მოხაზულობით არის შესრულებული ასო **თ** მას მუცლის მარჯვნივ მიდგმული აქვს ძირს მოკაუჭებული მარყუჟო, რაც მხედრულისათვის არის დამახასიათებელი და არა ასომთავრული თუ ნუსხური დამწერლობისათვის.

საცეცხლურის წარწერის აღნიშნული თავისებურებების გათვალისწინებით, მასში მოხსენებული ევსუქის კათალიკოსთა სიის წვსუქისთან გაიგივებისათვის დაბრკოლება არ უნდა არსებობდეს. ასე რომ ეს წარწერა საბოლოოდ ადასტურებს, რომ IX ს-ის ბოლო ათწლეულებში და X ს-ის დასაწყისში ქართული ეკლესიის სათავეში მართლაც იდგა კათალიკოსი ევსუქი.

საცეცხლურის და მასში მოყვანილი წარწერის ისტორიულ მნიშვნელობაზე არ შეიძლება ორი აზრი არსებობდეს. ჯერ ერთი რომ ის კიდევ ერთხელ „მოქცევაჲ ქართლისაჲ“-ს კათალიკოსთა სიის უტყუარობას ადასტურებს. არა ნაკლები მნიშვნელობა აქვს იმ ფაქტსაც, რომ ამ საეკლესიო ჭურჭლის სახით, საქმე გვაქვს ქრონოლოგიურად ყველაზე ადრეულ ეპიგრაფიკულ ძეგლთან, რომელშიც ქართლის კათალიკოსის სახელი მოიხსენება.



ბოლო დრომდე კათალიკოსი ევსუქი მხოლოდ „მოქცევა ქართლისაჲ“-ს შატბერდული ნუსხით იყო ცნობილი. არც თუ ისეთი დიდი ხნის წინ აკადემიკოს ზ. ალექსიძის მიერ გამოვლენილი იქნა ამ თხზულების ახალი, სინური ნუსხა, რომლის კათალიკოსთა სიაც შატბერდულთან შედარებით, სამი მწყემსმთავრით ადრე მთავრდება. ეს სია დამატებით ცნობებს გვაწვდის როგორც ევსუქის, ისე მისი წინა კათალიკოსის არსენ I-ის შესახებ და გარკვეულ მინიშნებას შეიცავს მომდევნო კათალიკოსის ბასილის შესახებ. კერძოდ, ეს სამი რიგით 43-ე, 44-ე და 45-ე კათალიკოსი სიაში ასე არის მოხსენებული: „**არსენ დიდი: მგ: ევსუქი, რომელმან გაახლა მცხეთა: მდ: ბასილი**“ („მოქცევა ქართლისაჲ“. 2007:21).

სინური ნუსხა შატბერდულისგან განსხვავებით არსენს „დიდის“ ზედწოდებით მოიხსენიებს და ამით ეხმაურება „გრიგოლ ხანძთელის ცხოვრების“ ცნობას, რომ მას „**ღირსად უწოდა დიდი არსენი, ქართლის კათალიკოზი და მცხეთის გვირგვინი**“ (ქართული აგიოგრაფიული ლიტერატურის ძეგლები, წ.I. 1963:116).

სიის ბოლო კათალიკოსი ბასილი რიგითი ნომრის გარეშე არის წარმოდგენილი და როგორც მართებულად აღნიშნა აკადემიკოსმა ზ.ალექსიძემ „**დედნის ავტორი ტექსტს ბასილის სიცოცხლეში წერს და რიცხვის მიწერით ცოცხალ კათალიკოსზე სიას არ ხურავს**“ (ზ.ალექსიძე. „მოქცევა ქართლისაჲ“-ის კათალიკოსთა სია. 2006:173-179.).

კიდევ უფრო საინტერესო ცნობა მოჰყავს სიის ჩამწერს ევსუქის შესახებ, რომელსაც ის სხვა კათალიკოსებისგან გამორჩეულად წარმოადგენს. მცხეთის განმახლებლად მოხსენიება „დიდის“ ზედწოდებაზე ნაკლები მნიშვნელობის არ არის და აშკარად ევსუქის რაღაც დიდ დამსახურებაზე მიანიშნებს. ამასთან ერთად სანდოობის თვალსაზრისითაც ეს ცნობა ეჭვს არ იწვევს, ვინაიდან ან ის ევსუქის უმცროსი თანამედროვის და მამასადაამე საქმეში ჩახედული პიროვნების მიერ არის დაწერილი.

კონკრეტულად თუ რა ჰქონდა მხედველობაში სიის დამწერს ევსუქის მცხეთის განმახლებლად დასახელებისას, სამწუხაროდ პასუხის გაცემა ადვილი არ არის. „**მცხეთაში**“ უდაოდ სვეტიცხოველი ან ზოგადად ქართული ეკლესია უნდა იგულისხმებოდეს და „**გაახლება**“ მათთან ურთიერთკავშირში რაღაც მნიშვნელოვან ძვრებზე უნდა მიანიშნებდეს. ასეთი ძვრების ამსახველი წყარო, როგორც ირკვევა, მართლაც არსებობს და ვინაიდან ის ერთადერთია IX-X სს-ის მიჯნის პერიოდთან მიმართებაში, დიდი ალბათობით შეიძლება მისი მცხეთის „**გაახლებასთან**“ დაკავშირება.

აღნიშნული წყარო სულ ახლახან იქნა გამოვლენილი მკვლევარ ბ. კუდავას მიერ, რომელმაც სამეცნიერო ბრუნვაში შემოიტანა კონსტანტინოპოლის საპატრიარქოსადმი დაქვემდებარებული საეკლესიო კათედრათა ნუსხების (ნოტიციების) კრიტიკული გამოცემა (1981 წ. გამომცემელი ჟან დარუზე) (Notitiae Episcopatum Ecclesiae Constantinopolitanae. 1981). ამ გამოცემის მასალებზე დაყრდნობით, ქართველმა მკვლევარმა დოკუმენტურად დაადგინა, რომ დასავლეთ საქართველოს საეკლესიო ცენტრების (ფაზისის სამიტროპოლიტოს და ნიკოფსიის საარქიეპისკოპოსოს) ბიზანტიური დაქვემდებარებიდან გამოსვლას ადგილი ჰქონდა IX ს-ის 80-90-იან წლებში (ბ.კუდავა. 2000:47).

IX ს-ის 80-90-იანი წლები ძირითადად ევსუქის კათალიკოსობის წლებზე მოდის და აქედან გამომდინარე სწორედ ამ კათალიკოსს უნდა მიეღო მონაწილეობა დასავლეთ საქართველოს საეკლესიო ცენტრების შემოერთებაში.

ჯერჯერობით საბოლოოდ არ არის დადგენილი თუ რა გზით შემოუერთდნენ ქართულ ეკლესიას ეს ცენტრები, აფხაზეთის ახალდაარსებულ საკათალიკოსოში გაერთიანებით თუ ქართლის საკათალიკოსოსადმი დაქვემდებარებით. მაგრამ ერთი რამ ცხადია: საქართველოს ეკლესიის ცხოვრებაში უმნიშვნელოვანესი ღონისძიების გატარებისას ქართლის კათალიკოსს ყველა ნიშნით მთავარი როლი უნდა ეთამაშა. სწორედ ეს გარემოებას უნდა ჰქონოდა მხედველობაში სინური ნუსხის გადამწერს, როდესაც მან ევსუქი მცხეთის განმაახლებლად დაასახელა.

საცეცხლურის კომპოზიციები შედგენილია ქრისტიანული იკონოგრაფიის ფორმირების პერიოდში, როდესაც შემუშავდა წმინდა საგნებისა და პერსონაჟების გამოსახვის სავალდებულო წესები.

მოჭედილი ფირფიტების სცენები წარმოადგენენ ალეგორიებისა და სიმბოლოების უნიკალურ სქემას, გაერთიანებულს საერთო მნიშვნელობით: ქრისტეს გამომსყიდველი მსხვერპლი და მისი სასწაულებრივი აღდგომა (წმინდა სტეფანეს წამება; დანიელ წინასწარმეტყველი ლომების ბუნაგი); ურყევი რწმენა უფლისადმი (სამი ახალგაზრდა ცეცხლოვან ღუმელში).

საცეცხლური, როგორც რელიგიური მნიშვნელობის ობიექტი, ის, ამავე დროს, წარმოადგენს ქართული სიძველის უნიკალურ ძეგლს, რომელსაც უდიდესი მნიშვნელობა აქვს, როგორც ქართული ეკლესიის ისტორიისთვის, ისე ზოგადად საქართველოს ხელოვნების ისტორიისთვის.

ასე რომ, საცეცხლური სვეტიცხოვლის საკათედრო ტაძრისთვის კათალიკოსმა ევსუქიმ შეუკვეთა IX-X სს-ის მიჯნაზე და ქართული ტორეტიკის ერთ-ერთი უძველესი ნიმუშია, რომელიც დღემდეა შემორჩენილი.<sup>1</sup>

### დამოწმებული წყაროები და ლიტერატურა

aleqsidze, z. (2006). "moqtcevai qartlisa" -is katalikosta sia. "shota mesxia". saub-ileo krebuli midzgvnili shota mesxias dabadebis 90 tslistavisadmi. tbilisi. ზ.ალექსიძე (2006). „მოქცევაჲ ქართლისაჲ“-ის კათალიკოსთა სია. „შოთა მესხია“. საიუბილეო კრებული მიძღვნილი შოთა მესხიას დაბადების 90 წლისთავისადმი. თბილისი.

bichikashvili, j. (2016). bagrationebi. saqartvelos samefo dinastia da misi ganshtoebebi. tbilisi.ი.ბიჭიკაშვილი (2016). ბაგრატიონები. საქართველოს სამეფო დინასტია და მისი განშტოებები. თბილისი.

bichikashvili, j. (2016). bagrationebi. saqartvelos samefo dinastiis da misi ganshtoebebis genealogia. tbilisi.ი.ბიჭიკაშვილი (2016). ბაგრატიონები. საქარ-

1 ქართული ოქრომჭედლობის ისტორიის შესწავლა იწყება ზარზმის მონასტრის „ფერისცვალების“ ტაძრის ხატით, რომელიც, 886 წლით თარიღდება. ადრინდელი ქართული ტორეტიკის პერიოდის თითქმის ყველა იმ მცირე რაოდენობის საგანს, რომლებიც დღემდეა მოღწეული, ვოტივური წარწერები აქვს.

თველოს სამეფო დინასტიის და მისი განშტოებების გენეალოგია. თბილისი.

imnaishvili (1975). sinuri mravaltavi. gamokvleva da leqsikoni. tbilisi. ი.იმნაიშვილი (1975). სინური მრავალთავი. გამოკვლევა და ლექსიკონი. თბილისი.

[k.kekelidze] (1979). saqartvelos eklesiis mamamtavarta sia. saqartvelos eklesiis kalendari 1979 tclisatvis. tbilisi. [კ.კეკელიძე]. (1979). საქართველოს ეკლესიის მამამთავართა სია. საქართველოს ეკლესიის კალენდარი 1979 წლისათვის. თბილისი.

kudava, b (2000). konstantinopolis sapatrario da dasavlet saqartvelos saeklesio centrebi (ix s.), "istoriani". sametsniero krebuli midzgvnili roin metrevelis dabadebis 60 tslistavisadmi. tbilisi. ბ.კუდავა (2000). კონსტანტინოპოლის საპატრიარქო და დასავლეთ საქართველოს საეკლესიო ცენტრები (ix ს.). „ისტორიანი“, სამეცნიერო კრებული მიძღვნილი როინ მეტრეველის დაბადების 60 წლისთავისადმი. თბილისი.

"moktcevai qartlisai" (2007). axlad agmochenili sinuri redaqciebi. gamosca da tsinasitkvaoba daurto z.aleqsidzem. tbilisi. „მოქცევაჲ ქართლისაჲ“ (2007). ახლად აღმოჩენილი სინური რედაქციები. გამოსცა და წინასიტყვაობა დაურთო ზ.ალექსიძემ. თბილისი.

saqartvelos martlmadidebeli eklesiis enciklopediuri leqsikoni (2007). avtor-shemdgenelni: e.gabidzashvili (xelmdzgvneli), m.mamatsashvili, a.gambashidze. tbilisi. საქართველოს მართლმადიდებელი ეკლესიის ენციკლოპედიური ლექსიკონი (2007). ავტორ-შემდგენელი: ე.გაბიძაშვილი (ხელმძღვანელი), მ.მამაცაშვილი, ა.ღამბაშიძე. თბილისი.

svanetis tserilobiti dzeglebi, t.ii (1988). teqstebi gamosatcemad moamzada, gamokvlevebi da sametsniero-satcnobari aparati daurto v.silogavam. tbilisi. (სვანეთის წერილობითი ძეგლები). ტ. II (1988). ტექსტები გამოსაცემად მოამზადა, გამოკვლევები და სამეცნიერო-საცნობარი აპარატი დაურთო ვ.სილოგავამ. თბილისი.

sinuri mravaltavi 864 tslisha (1959). a.shanidzis redaqaici, tsinasitkvaobit da gamokvlevit. tbilisi. სინური მრავალთავი 864 წლისა. (1959). ა.შანიძის რედაქციით, წინასიტყვაობით და გამოკვლევით. თბილისი.

qartuli agiografiuli literaturis dzeglebi. ts. i (1963). i.abuladzis redaqtorbit. tbilisi. ქართული აგიოგრაფიული ლიტერატურის ძეგლები, წ.ი (1963). ილ.აბულაძის რედაქტორობით. თბილისი.

qartuli tsartserebis korpusi, i (1980). lapidaruli tsartserebi. agmosavlet da samxret saqartvelo (v-x ss.). sheadgina n.shoshiashvilma. tbilisi. ქართული წარწერების კორპუსი, i (1980). ლაპიდარული წარწერები. აღმოსავლეთ და სამხრეთ საქართველო (v-x სს.). შეადგინა ნ.შოშიაშვილმა. თბილისი.

bichikashvili, j. (2021). The Bagrationi Dynasty. Tbilisi.

Larousse.(1904). Paris, t.7.

Notitiae Episcopatum Ecclesiae Constantinopolitanae. Texte critique, introduction et notes par Jean Darrouzès, A.A.Institut Français d'Études Byzantines. Paris, 1981.

Dvoriarskie rodi Rossiskoi imperii, t.III. Kniazia (1996). Pod redatsiei S/V.Dumina. Moskva. Дворянские роды Российской империи. т.III. Князя. Под редакцией С.В.Думина. Москва, 1996.

K.Nikolski (1890). Posobie po izucheniu ustava bogoslujenia pravoslavnoi tserkvi. Spb. К.Никольский (1890). Пособие по изучению устава богослужения православной церкви. Изд. 6. С-Пб.

[http://en.wikipedia.org/wiki/Catholicos-Patriarch\\_of\\_All\\_Georgia#List\\_of\\_Catholicos-Patriarch\\_of\\_All\\_Georgia](http://en.wikipedia.org/wiki/Catholicos-Patriarch_of_All_Georgia#List_of_Catholicos-Patriarch_of_All_Georgia).